

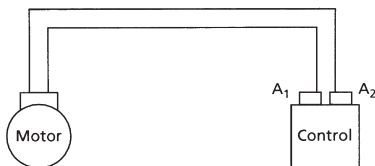
Please read and save this Replacement Parts Manual. Read this manual and the General Operating Instructions carefully before attempting to assemble or maintain the product described. Protect yourself and others by observing all safety information. The Safety Instructions are contained in the General Operating Instructions. Failure to comply with the safety instructions accompanying this product could result in personal injury and / or property damage! Retain instructions for future reference.

# Dayton® Parallel Shaft High Torque DC Gearmotors

Refer to Form 8S708 for General Operating and Safety Instructions and applicable Warranty.

## ⚠ WARNING

Make certain power supply is disconnected before attempting to service or re-move any components! If the power disconnect point is out-of-sight, lock it in the open position and tag to prevent unexpected application of power.



**NOTE:** To reverse direction, reverse motor lead connections.

## Wiring Diagram

## BRUSH MAINTENANCE:

A brush wear indicator mark has been incorporated on all brushes to indicate the maximum allowable brush wear.

## Disassembly

**NOTE:** Refer to the Replacement Parts Illustrations.

1. Remove the five (5) Torx® flathead screws from the output side of the unit. Suitable Torx® key wrenches may be ordered from Dayton, Stock No. 2A276.
2. Place the unit shaft down and pry off the motor and cover assembly. This will destroy the gasket. Watch so that thrust balls are not dropped and lost. Do not damage seal bead on cover.
3. With housing disassembled, gears can now be removed.

4. Motor can be dismantled by removing four (4) No. 8 screws which pass through the cover and into the motor face. These are special #8-32 x 5/8" long screws with plastic seals under the head to prevent leakage around the screw heads. New, exact duplicate replacements should be used.
5. Oil seals can be removed by prying out with a screwdriver. Clean the cavity and press new seal squarely in place, lip edge inward towards gear cavity until seal bottoms.

## Reassembly

1. Care must be taken that the 1/4" diameter thrust balls remain in place during assembly. This can readily be accomplished with a small dab of grease.

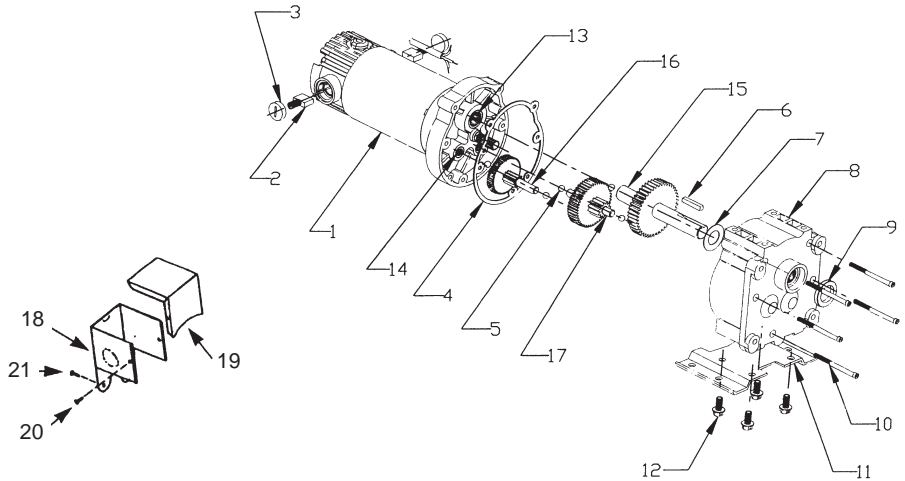
2. Clean gear box completely and replace with new lubricant. After all gears are in place, refill the gearcase with Hodson 4111 or Gulf Harmony #121 heavy gear oil. About four ounces (by weight) will be required. Do not mix lubricants.
3. Install a new gasket and place the motor cover assembly on back end of housing. Hold firmly together and replace the five (5) Torx® head screws in face of gear box.
4. Start and stop the motor. The gearing should turn freely without binding and coast slightly as the motor comes to a stop.

**For Replacement Parts, call 1-800-323-0620**  
**24 hours a day – 365 days a year**

Please provide the following information:  
 -Model number  
 -Serial number (if any)  
 -Part description and number  
 as shown in parts list

Address parts correspondence to:  
 Grainger Parts  
 P.O. Box 3074  
 1657 Shermer Road  
 Northbrook, IL 60065-3074 U.S.A.

E  
N  
G  
L  
I  
S  
H



**Figure 1 – Replacement Parts Illustration for Models 4ZJ45A thru 4ZJ48A and IL848A**

### Repair Parts List

Ref No.	Description	4ZJ45A	4ZJ46A	4ZJ47A	4ZJ48A	IL848A
1	Motor	151-201-0111B (1)	151-201-0111B (1)	151-201-0111B (1)	151-201-0111B (1)	151-201-0111B (1)
2	Motor brush assembly	32-085-0002-000 (2)	32-085-0002-000 (2)	32-085-0002-000 (2)	32-085-0002-000 (2)	32-085-0002-000 (2)
3	Brush cap	32-024-0001-000 (2)	32-024-0001-000 (2)	32-024-0001-000 (2)	32-024-0001-000 (2)	32-024-0001-000 (2)
4	Gasket	127-200-0100 (1)	127-200-0100 (1)	127-200-0100 (1)	127-200-0100 (1)	127-200-0100 (1)
5	.255" dia. steel ball	908-110-2550 (5)	908-110-2550 (5)	908-110-2550 (5)	908-110-2550 (3)	908-110-2550 (3)
6	.1875/.1855" SQ. key special	130-200-9000 (1)	130-200-9000 (1)	130-200-9000 (1)	130-200-9000 (1)	130-200-9000 (1)
7	Washer 1.150 x .627 x .031"	906-200-1001 (1)	906-200-1001 (1)	906-200-1001 (1)	906-200-1001 (1)	906-200-1001 (1)
8	Housing	101-240-0130B (1)	101-240-0130B (1)	101-240-0120B (1)	101-240-0120B (1)	101-240-0130B (1)
9	Output oil seal	902-121-8311 (1)	902-121-8311 (1)	902-121-8311 (1)	902-121-8311 (1)	902-121-8311 (1)
10	Screw M5 x 57.5mm long torx head "tapitite"	870-295-5573 (5)	870-295-5573 (5)	870-295-5573 (5)	870-295-5573 (5)	870-295-5573 (5)
11	Foot plate	125-287-0200B (1)	125-287-0200B (1)	125-287-0200B (1)	125-287-0200B (1)	125-287-0200B (1)
12	Foot plate screws	816-104-5081 (4)	816-104-5081 (4)	816-104-5081 (4)	816-104-5081 (4)	816-104-5081 (4)
13	5/8 x 13/16 x 1/2" Needle bearing	900-410-1062 (2)	900-410-1062 (2)	900-410-1062 (2)	900-410-1062 (2)	900-410-1062 (2)
14	5/16 x 1/2 x 7/16" Needle bearing	900-410-1031 (4)	900-410-1031 (4)	900-410-1031 (4)	900-410-1031 (2)	900-410-1031 (2)
15	Low speed sub-assembly	144-246-6216 (1)	144-246-0088 (1)	144-246-3110 (1)	144-242-0131 (1)	144-246-2110 (1)
16	High speed sub-assembly	146-300-0002 (1)	146-300-0003 (1)	146-525-0130	146-300-0017 (1)	146-523-0130 (1)
17	Intermediate speed sub-assembly	145-257-0110 (1)	145-300-0110 (1)	N/A	N/A	145-300-0019 (1)
18	Junction box	198-100-9100B (1)	198-100-9100B (1)	198-100-9100B (1)	198-100-9100B (1)	198-100-9100B (1)
19	Junction box cover	198-153-0100B (1)	198-153-0100B (1)	198-153-0100B (1)	198-153-0100B (1)	198-153-0100B (1)
20	Junction box cover screws	826-288-5044 (2)	826-288-5044 (2)	826-288-5044 (2)	826-288-5044 (2)	826-288-5044 (2)
21	Junction box attachment screws	826-186-5063 (3)	826-186-5063 (3)	826-186-5063 (3)	826-186-5063 (3)	826-186-5063 (3)
	Pipe plug	905-110-2279 (1)	905-110-2279 (1)	905-110-2279 (1)	905-110-2279 (1)	905-110-2279 (1)

Δ Not shown

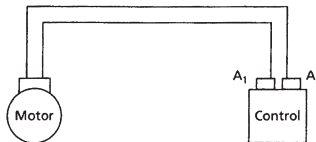
Sírvase leer y guardar esta lista de repuestos. Lea con cuidado este manual e Instrucciones Generales antes de tratar de armar, instalar, manejar o darle servicio al producto descrito en este manual. Protéjase Ud. y a los demás observando todas las reglas de seguridad. Las reglas de seguridad están enumeradas en las Instrucciones Generales de Funcionamiento. El no seguir las instrucciones podría resultar en heridas y/o daños a su propiedad. Guarde este manual como referencia.

# Grupos motorreductores de CD, de gran par y con ejes en paralelo Dayton®

Consulte el formulario 85708 en el cual se proporcionan las Instrucciones generales de operación y seguridad y la Garantía correspondiente.

## ⚠ ¡ADVERTENCIA!

Asegúrese de que el suministro eléctrico está desconectado antes de dar servicio o reparar cualquiera de los componentes. Si el lugar de desconexión del suministro eléctrico no está al alcance de la vista, bloquéelo en la posición de abierto y márquelo con una etiqueta para impedir la aplicación inesperada de electricidad.



**NOTA:** Para invertir la dirección, invierta las conexiones de las terminales del motor.

Diagrama de cableado

## MANTENIMIENTO DE LA ESCOBILLA:

Todas las escobillas poseen una marca de indicación de desgaste que señala el desgaste máximo admisible para la escobilla.

## Desmontaje

**NOTA:** Consulte las ilustraciones de piezas de repuesto.

1. Retire los cinco (5) tornillos de cabeza plana Torx® del lado de salida de la unidad. Las llaves de tuercas apropiadas para Torx® pueden adquirirse por medio de Dayton, No. de pieza 2A276.
2. Coloque el eje de la unidad boca abajo y retire el ensamblaje del motor y la cubierta haciendo palanca. El empaque se destruirá. Tenga cuidado para que no se caigan y se pierdan las bolas de empuje. No dañe el reborde obturador de la cubierta.
3. Cuando el bastidor esté desarmado, puede retirar los engranajes.
4. Para desmontar el motor, retire los cuatro (4) tornillos del No. 8 que pasan por la cubierta hasta la cara

del motor. Estos son tornillos especiales #8-32 x 5/8 de pulgadas de longitud y con obturadores de plástico debajo de la cabeza para impedir fugas por la cabeza del tornillo. Es necesario utilizar tornillos de repuesto nuevos idénticos.

5. Los obturadores de aceite se pueden retirar apalancando con un destornillador. Limpie la cavidad e instale el obturador nuevo en su lugar; empuje el reborde hacia la cavidad de engranajes, hasta que el obturador llegue al fondo.

## Montaje

1. Cerciórese de que las bolas de empuje de 1/4 de pulgada de diámetro permanezcan en su lugar durante el montaje. Esto puede lograrse fácilmente utilizando un poco de grasa.
2. Limpie por completo la caja de engranajes e instálela con lubricante

nuevo. Cuando todos los engranajes estén en su lugar, llene la caja de engranajes con aceite viscoso para engranajes marca Hodson 4111 o Gulf Harmony #121. Necesitará aproximadamente 4 onzas (115 g). No mezcle diferentes marcas de lubricantes.

3. Instale un empaque nuevo y coloque el ensamblaje de la cubierta y el motor en la parte posterior del bastidor. Sujételos firmemente y coloque los cinco (5) tornillos Torx® de cabeza plana en la cara de la caja de engranajes.
4. Arranque y pare el motor. Los engranajes deben girar libremente sin pegarse y deben continuar un movimiento lento por inercia mientras el motor se detiene.

**Para Obtener Partes de Reparación en México Llame al 001-800-527-2331  
en EE.UU. Llame al 1-800-323-0620**

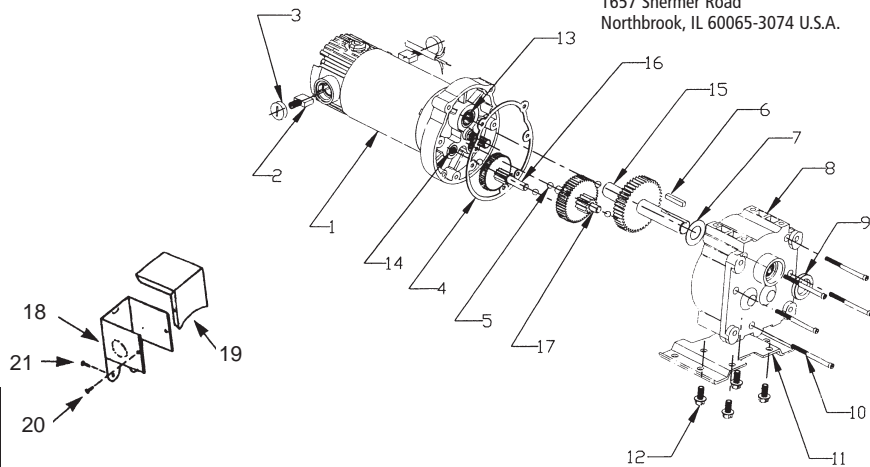
**Servicio Permanente – 24 horas al día al año**

*Sírvase suministrar la siguiente información:*

- Número de modelo
- Número de serie (de haberlo)
- Descripción y números del repuesto según la lista

Puede escribirnos a:

Grainger Parts  
P.O. Box 3074  
1657 Shermer Road  
Northbrook, IL 60065-3074 U.S.A.



**Figura 1 – Ilustración de piezas de repuesto  
4ZJ45A a 4ZJ48A y IL848A**

**Repair Parts List**

Ref No.	Description	4ZJ45A	4ZJ46A	4ZJ47A	4ZJ48A	IL848A
1	Motor	151-201-0111B (1)	151-201-0111B (1)	151-201-0111B (1)	151-201-0111B (1)	151-201-0111B (1)
2	Motor brush assembly	32-085-0002-000 (2)	32-085-0002-000 (2)	32-085-0002-000 (2)	32-085-0002-000 (2)	32-085-0002-000 (2)
3	Brush cap	32-024-0001-000 (2)	32-024-0001-000 (2)	32-024-0001-000 (2)	32-024-0001-000 (2)	32-024-0001-000 (2)
4	Gasket	127-200-0100 (1)	127-200-0100 (1)	127-200-0100 (1)	127-200-0100 (1)	127-200-0100 (1)
5	.255" dia. steel ball	908-110-2550 (5)	908-110-2550 (5)	908-110-2550 (5)	908-110-2550 (3)	908-110-2550 (3)
6	.1875/.1855" SQ. key special	130-200-9000 (1)	130-200-9000 (1)	130-200-9000 (1)	130-200-9000 (1)	130-200-9000 (1)
7	Washer 1.150 x .627 x .031"	906-200-1001 (1)	906-200-1001 (1)	906-200-1001 (1)	906-200-1001 (1)	906-200-1001 (1)
8	Housing	101-240-0130B (1)	101-240-0130B (1)	101-240-0120B (1)	101-240-0120B (1)	101-240-0130B (1)
9	Output oil seal	902-121-8311 (1)	902-121-8311 (1)	902-121-8311 (1)	902-121-8311 (1)	902-121-8311 (1)
10	Screw M5 x 57.5mm long torx head "tapitite"	870-295-5573 (5)	870-295-5573 (5)	870-295-5573 (5)	870-295-5573 (5)	870-295-5573 (5)
11	Foot plate	125-287-0200B (1)	125-287-0200B (1)	125-287-0200B (1)	125-287-0200B (1)	125-287-0200B (1)
12	Foot plate screws	816-104-5081 (4)	816-104-5081 (4)	816-104-5081 (4)	816-104-5081 (4)	816-104-5081 (4)
13	5/8 x 13/16 x 1/2" Needle bearing	900-410-1062 (2)	900-410-1062 (2)	900-410-1062 (2)	900-410-1062 (2)	900-410-1062 (2)
14	5/16 x 1/2 x 7/16" Needle bearing	900-410-1031 (4)	900-410-1031 (4)	900-410-1031 (4)	900-410-1031 (2)	900-410-1031 (2)
15	Low speed sub-assembly	144-246-6216 (1)	144-246-0088 (1)	144-246-3110 (1)	144-242-0131 (1)	144-246-2110 (1)
16	High speed sub-assembly	146-300-0002 (1)	146-300-0003 (1)	146-525-0130	146-300-0017 (1)	146-523-0130 (1)
17	Intermediate speed sub-assembly	145-257-0110 (1)	145-300-0110 (1)	N/A	N/A	145-300-0019 (1)
18	Junction box	198-100-9100B (1)	198-100-9100B (1)	198-100-9100B (1)	198-100-9100B (1)	198-100-9100B (1)
19	Junction box cover	198-153-0100B (1)	198-153-0100B (1)	198-153-0100B (1)	198-153-0100B (1)	198-153-0100B (1)
20	Junction box cover screws	826-288-5044 (2)	826-288-5044 (2)	826-288-5044 (2)	826-288-5044 (2)	826-288-5044 (2)
21	Junction box attachment screws	826-186-5063 (3)	826-186-5063 (3)	826-186-5063 (3)	826-186-5063 (3)	826-186-5063 (3)
Δ	Pipe plug	905-110-2279 (1)	905-110-2279 (1)	905-110-2279 (1)	905-110-2279 (1)	905-110-2279 (1)

Δ Not shown

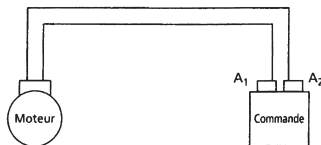
S'il vous plaît lire et conserver ce Manuel De Pièces De Rechange. Lire attentivement ce manuel et les Instructions D'Utilisation Générales avant d'essayer de monter, installer ou de procéder à l'entretien du produit décrit. Se protéger ainsi que les autres en observant toutes les instructions de sécurité. Rechercher les Instructions De Sécurité dans les Instructions D'Utilisation Générales. Manque de suivre les instructions de sécurité accompagnant ce produit peut résulter en blessure personnelle et/ou dégâts matériel. Conserver ces instructions comme référence.

## Groupe moto-réducteur Dayton® à courant continu à couple élevé et à arbres parallèles

Consulter, dans le formulaire 85708, les instructions générales d'utilisation et de sécurité, ainsi que la garantie applicable.

### ⚠ AVERTISSEMENT

Avant de réparer ou de déposer un composant quelconque, il faut vérifier que l'alimentation électrique est débranchée. Si le coupe-circuit est hors de vue, le verrouiller en position hors service et y attacher une pancarte pour empêcher toute remise sous tension accidentelle.



**REMARQUE :** Inverser les fils du moteur pour changer la direction de rotation.

Schéma électrique

### ENTRETIEN DES BALAIS:

Un indicateur d'usure des balais a été incorporé sur tous les balais pour indiquer la limite d'usure maximum permise.

### Démontage

**REMARQUE :** Consulter les illustrations des pièces de remplacement.

1. Enlever les cinq vis à tête plate Torx® du côté sortie de l'appareil. Il est possible de commander des clés Torx® chez Dayton, n° 2A276.
2. Mettre l'appareil, arbre vers le bas et séparer le moteur et couvercle ensemble. Ceci détruit le joint. Faire attention de ne pas laisser tomber et perdre les billes de butée. Il ne faut pas endommager le bourrelet d'étanchéité sur le couvercle.
3. Avec le carter ouvert, il est possible de déposer les pignons.

4. Pour déposer le moteur, enlever les quatre vis n° 8 qui passent à travers le couvercle et dans la plaque du moteur. Ces vis sont des vis spéciales n° 8-32 x 5/8" avec un joint en plastique sous la tête pour éviter les fuites sous la tête de vis. Il faut utiliser des vis de remplacement identiques.
5. Utiliser un tournevis pour enlever les joints d'huile. Nettoyer le logement et enfoncer à fond un joint neuf fermement en place, la lèvre à l'intérieur vers le logement des pignons.

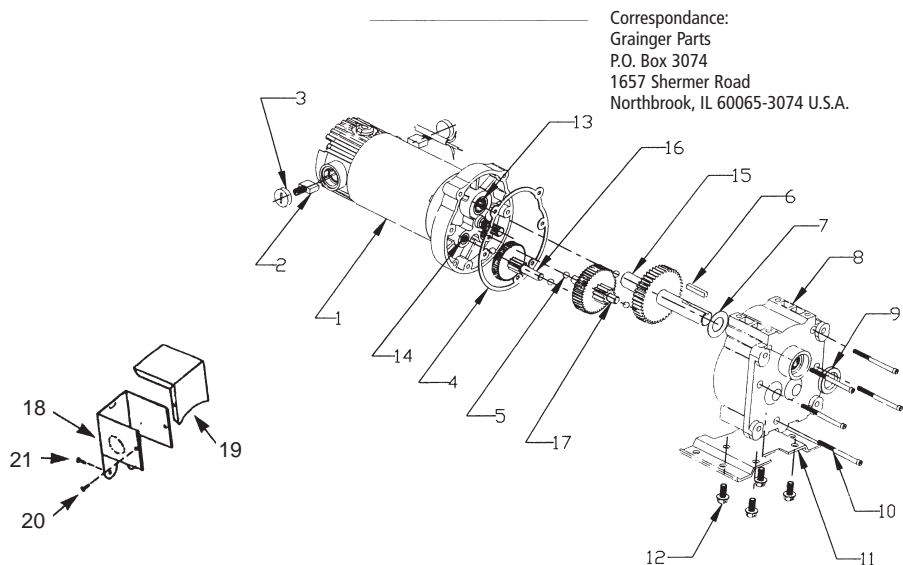
### Remontage

1. Utiliser un peu de graisse pour maintenir en place les billes de 1/4" pendant le remontage.

2. Nettoyer soigneusement le réducteur et lubrifier avec de l'huile fraîche. Après avoir installé les pignons, remplir le carter d'huile épaisse Hodson 4111 ou Gulf Harmony n° 121. Il faut environ quatre onces (115 g). Ne pas mélanger les lubrifiants.
3. Installer un joint neuf et mettre l'ensemble moteur et couvercle sur l'extrémité du carter. Maintenir fermement en place et remettre les cinq vis à tête plate Torx® sur l'extrémité du carter.
4. Mettre le moteur en marche et l'arrêter. Les pignons doivent tourner librement sans grippage et continuer légèrement sur la lancée quand le moteur s'arrête.

# Commandez les pièces détachées en appelant gratuitement 1-800-323-0620 24 heures par jour – 365 jours par an

Veillez fournir les informations suivantes :  
-Numéro du modèle  
-Numéro de série (s'il y en a un)  
-Description de la pièce et son numéro  
comme montré sur la liste de pièces



Correspondance:  
Grainger Parts  
P.O. Box 3074  
1657 Shermer Road  
Northbrook, IL 60065-3074 U.S.A.

Figure 1 – Illustration des pièces détachées

## 4ZJ45A à 4ZJ48A et IL848A

### Repair Parts List

Ref No.	Description	4ZJ45A	4ZJ46A	4ZJ47A	4ZJ48A	IL848A
1	Motor	151-201-0111B (1)	151-201-0111B (1)	151-201-0111B (1)	151-201-0111B (1)	151-201-0111B (1)
2	Motor brush assembly	32-085-0002-000 (2)	32-085-0002-000 (2)	32-085-0002-000 (2)	32-085-0002-000 (2)	32-085-0002-000 (2)
3	Brush cap	32-024-0001-000 (2)	32-024-0001-000 (2)	32-024-0001-000 (2)	32-024-0001-000 (2)	32-024-0001-000 (2)
4	Gasket	127-200-0100 (1)	127-200-0100 (1)	127-200-0100 (1)	127-200-0100 (1)	127-200-0100 (1)
5	.255" dia. steel ball	908-110-2550 (5)	908-110-2550 (5)	908-110-2550 (5)	908-110-2550 (3)	908-110-2550 (3)
6	.1875/.1855" 5Q, key special	130-200-9000 (1)	130-200-9000 (1)	130-200-9000 (1)	130-200-9000 (1)	130-200-9000 (1)
7	Washer 1.150 x .627 x .031"	906-200-1001 (1)	906-200-1001 (1)	906-200-1001 (1)	906-200-1001 (1)	906-200-1001 (1)
8	Housing	101-240-0130B (1)	101-240-0130B (1)	101-240-0120B (1)	101-240-0120B (1)	101-240-0130B (1)
9	Output oil seal	902-121-8311 (1)	902-121-8311 (1)	902-121-8311 (1)	902-121-8311 (1)	902-121-8311 (1)
10	Screw M5 x 5.75mm long torx head "tappite"	870-295-5573 (5)	870-295-5573 (5)	870-295-5573 (5)	870-295-5573 (5)	870-295-5573 (5)
11	Foot plate	125-287-0200B (1)	125-287-0200B (1)	125-287-0200B (1)	125-287-0200B (1)	125-287-0200B (1)
12	Foot plate screws	816-104-5081 (4)	816-104-5081 (4)	816-104-5081 (4)	816-104-5081 (4)	816-104-5081 (4)
13	5/8 x 13/16 x 1/2" Needle bearing	900-410-1062 (2)	900-410-1062 (2)	900-410-1062 (2)	900-410-1062 (2)	900-410-1062 (2)
14	5/16 x 1/2 x 7/16" Needle bearing	900-410-1031 (4)	900-410-1031 (4)	900-410-1031 (4)	900-410-1031 (2)	900-410-1031 (2)
15	Low speed sub-assembly	144-246-6216 (1)	144-246-0088 (1)	144-246-3110 (1)	144-242-0131 (1)	144-246-2110 (1)
16	High speed sub-assembly	146-300-0002 (1)	146-300-0003 (1)	146-525-0130	146-300-0017 (1)	146-523-0130 (1)
17	Intermediate speed sub-assembly	145-257-0110 (1)	145-300-0110 (1)	N/A	N/A	145-300-0019 (1)
18	Junction box	198-100-9100B (1)	198-100-9100B (1)	198-100-9100B (1)	198-100-9100B (1)	198-100-9100B (1)
19	Junction box cover	198-153-0100B (1)	198-153-0100B (1)	198-153-0100B (1)	198-153-0100B (1)	198-153-0100B (1)
20	Junction box cover screws	826-288-5044 (2)	826-288-5044 (2)	826-288-5044 (2)	826-288-5044 (2)	826-288-5044 (2)
21	Junction box attachment screws	826-186-5063 (3)	826-186-5063 (3)	826-186-5063 (3)	826-186-5063 (3)	826-186-5063 (3)
Δ	Pipe plug	905-110-2279 (1)	905-110-2279 (1)	905-110-2279 (1)	905-110-2279 (1)	905-110-2279 (1)

Δ Not shown

FRANÇAIS



